

obytný soubor B1,B2
BELÁRIE PARK



Fasádní manuál

Architektonická pravidla pro zásahy a umístování prvků
na fasádách a přilehlém parteru

vypracoval: arch. Kotouč

obytný soubor B1,B2

BELÁRIE PARK

Obsah:

ÚVOD / ZÁRUKY3
K ČEMU MANUÁL?4
FASÁDNÍ PLÁŠŤ5
ŽALUZIE10
ROLETY12
MARKÝZY, SLUNEČNÍKY16
PERGOLY20
MEZISTĚNY23
SATELITY, ANTÉNY24
GARÁŽOVÁ VRATA25
DĚLICÍ PRVKY27
DŘEVO - doplňky29
KLIMATIZACE30



obytný soubor B1,B2

BELÁRIE PARK

Úvod

Od kvalitní fasády očekáváme více než jen tepelnou izolaci a dekorativní vzhled. Moderní tepelně izolační fasádní systém musí majiteli nemovitosti zajistit dlouhodobý komfort v užívání a hlavně bezproblémovou technologickou kvalitu díla.

Z používaných systémů tepelné ochrany fasád je použit kontaktní tepelně izolační systém na vnější straně objektu s omítkou a obkladem z fasádních desek. Jako izolant je zde použita minerální vata vzhledem k výšce objektů, kde její použití předepisuje legislativa z důvodu větší požární bezpečnosti.

Při provádění fasády bylo třeba dávat pozor na mnoho souvislostí a detailů, jako: příprava stavebního podkladu, osazení oken, řešení podezdívky, napojení fasády na fasádní obklady, umístění kotvicích hmoždinek a výztužné mřížky, detaily okenních a dveřních špalet, dilatace, instalace klempířských prvků či dekorativních fasádních profilů a další zdánlivě maličkosti, které však mají vliv na životnost a vzhled fasády.

Vzhledem k náročnosti problematiky doporučujeme, abyste se vždy obrátili na profesionály. Po uplynutí záruční lhůty se vyvarujte použití laciných zateplovacích "systémů" bez certifikace. Při výběru realizační firmy požadujte certifikát o proškolení, garance kvality a dodržení smluvní ceny i sjednaných termínů. Nezapomeňte si prověřit reference zhotovitele.

Grafická podoba ověřovacích zakresů navrhovaných prvků do fasádních pohledů je možná, avšak pro mnohačetnou variabilitu nabízených možností nemají tyto pohledy vypovídající hodnotu.

Záruky

Jsou zakázány jakékoliv svévolné zásahy do zateplených fasád uživateli po dobu trvání záruky bez předchozí konzultace s dodavatelem stavebních prací. Jedná se zejména o vytváření prostupů, děr, případně kotvení zařízení přes uzavřený fasádní plášť.

Generálním dodavatelem stavby se rozumí – sdružení stavebních firem KONSTRUKTIVA BRANKO a UNISTAV.

Záruční lhůta je dána garancí generálního dodavatele a byla stanovena s investorem na 60 měsíců pro fasádní plášť a na 120 měsíců na izolování proti vodě.

Údržba fasády a případné opravy poškození povrchového souvrství se provádí dle požadavků generálního dodavatele stavebních prací.

Zásahy by měly být evidovány, zdokumentovány, opatřeny technologickým postupem. Nestačí ústně předávaná netechnická informace, jak tomu bylo doposud v případech kotvení satelitů a VZT jednotky u komerčních prostor.

Případné radikálnější zásahy měnící vzhled nebo měnící statiku objektu se musí podrobit metodice schvalovacího procesu podle stavebního zákona.

- kontakt na stavbyvedoucího: Ing. Palkoska – 724 327 329

- kontakt na architekta: Ing.arch. Kotouč – 721 401 708,
rkotouc@seznam.cz

- ceník individuálních změn: 250Kč/h, nebo 10% z nákladů na realizaci

obytný soubor B1,B2 *BELÁRIE PARK*

K čemu manuál?

Jako členové nově vzniknuvšího společenství vlastníků přebíráte kolektivní zodpovědnost nad užíváním, provozem a údržbou jedinečně koncipovaného objektu. Přebíráte soubor architektonických a estetických hodnot, na kterých se budete podílet a v budoucnu je dále rozvíjet.

Proto, aby se rozvíjely v duchu současného architektonického výrazu a tvarosloví, jsme připravili tento fasádní manuál, s jehož pomocí vám předáváme návod spolu s autorskými standardy. Těmi se rozumí výrobky, které nejlépe splňují kritéria, pro které jsou navrženy a zároveň odpovídají současným stavebním, hygienickým a technickým normám a předpisům.

Veškerou naši snahou je doplnit a vylepšit stávající komfort vašeho bydlení v duchu současných a budoucích trendů a na základě zkušeností se vyvarovat chyb z minulosti.

Volně instalované prvky (slunečníky, truhlíky, houpačky se zastíněním) nepodléhají povinně těmto instrukcím. Je doporučeno, aby vše každý ladil dle okolní fasády, rámu oken nebo dlažby. Jakmile ale bude kdokoli cokoli přidávat napevno, podléhá tento prvek buď schválení společenství, nebo musí být v souladu s tímto manuálem.



obytný soubor B1,B2

BELÁRIE PARK

Fasádní plášť

Většinu fasádních ploch objektů B1 a B2 pokrývá certifikovaný zateplovací systém (ETICS), izolantem je zde zvolena minerální vata s podélnou orientací vláken. V sektoru 4 objektu B1 (elipsa) je zateplení doplněno pohledovými deskami z vysokotlakého laminátu (Fundermax) na nosné konstrukci s provětrávanou mezerou.

Technický postup určuje, aby se izolační minerální desky s podélnou orientací vláken lepily zespodu nahoru na vazbu, větším rozměrem lamely nebo desky vodorovně. Díky nehomogennímu podkladu, výstavba je z části novostavba a z části rekonstrukce, se tloušťka fasády vodorovně a doplňovala tak, aby vznikla jednotná svislá rovina. Někde jsou nerovnosti podkladu vyplněné stavebními deskami, lepidlem nebo tenkou vrstvou tvrdšího izolantu.

Generální dodavatel zakazuje jakékoli svévolné instalace do fasádního pláště, minimálně po dobu trvání záruky a to je 60 měsíců! A výhradně na jeho zodpovědnost!

Na přiložených detailech chceme poukázat na to, jak složité je souvrství fasádního pláště:

Detail zateplovacího systému ETICS – stěna

Detail prostupu systémem ETICS

Detail nadpraží ETICS

Detail terasy s návazností na ETICS

Dodatečné kotvení do fasádního pláště

Aby se předešlo bodovým tepelným mostům, používáme k tomu určené výrobky a technologie, které zajišťují dostatečnou ochranu v problémových partiích. Mezi nejlepší a nejkompaktnější řešení uchycování konstrukcí do zateplovacího pláště patří výrobky švýcarské firmy Dosteba. Detaily viz stránky výrobce (www.dosteba.ch)

Na velmi pevnou stěnu se jednoduše přikotví podložka z tvrdého PU, kde λ je 0,04, tj. shodné jako tepelný izolant. Tepelný most tak téměř nevzniká. Podložky ke kotvení jsou malé, větší, velké, uvnitř je integrovaná, v ploše rovnoběžné s povrchem zateplení, hliníková nebo ocelová deska, do které se přikotví cokoliv. Vlepovat se mohou i malé podložky pro kotvení jen drobných předmětů. Dodavatel – www.kalksandstein.cz

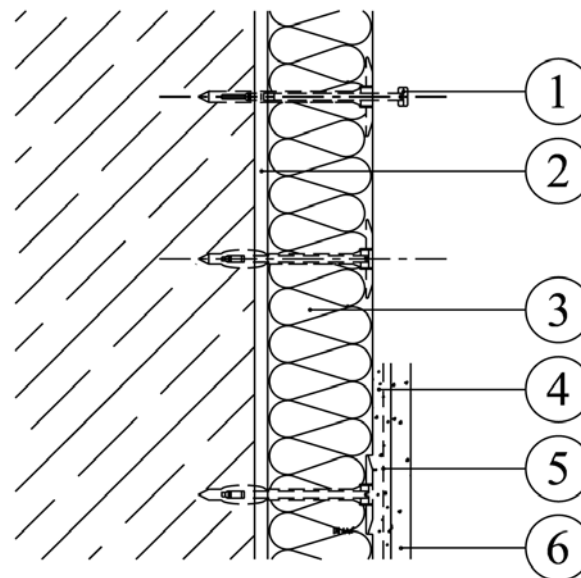
Dodatek člena výboru, Jana Šimka:

„Plně respektuji stanovisko architekta (a to samé očekávám od všech obyvatel Belárie), ale je poněkud v rozporu s tím, co se již na našem domě událo. Cítím potřebu to zde vysvětlit, aby to dávalo jako celek smysl. Podle dodavatele pláště budovy do něj nesmíme zasahovat, jelikož se jedná o technologicky chybný postup. Při správném postupu je například předem naplánována klimatizace a při stavbě a v jejím průběhu je na to brán zřetel. U nás se tak nedělo, protože developer šetřil, a když majitelka klubu SASVA při koupi oznámila, že chce instalovat klimatizaci, byla instruována, co má přesně udělat, a dokonce jí byl dodavatelem pláště přidělen pracovník, který instalaci provedl. Tímto dodavatel vlastně porušil svá vlastní pravidla a je třeba se k tomu postavit. Moje stanovisko je takové, že výše popsaný případ beru jako porušení pravidel, proti kterému se výbor, majitelka nebytovky a poškození sousedé ohradí reklamací (což se stalo). Nemá to ale žádný vliv na mou ochotu respektovat daná pravidla i přesto, že tím budu já sám omezován, ale jenom v tom případě, že do pláště se po dobu záruky nebude jakkoli zasahovat. Po ukončení záruky lze instalace provádět tak, jak popsáno v manuálu.“

obytný soubor B1,B2
BELÁRIE PARK

**A. Detail zateplovacího systému ETICS -
stěna**

- 1 - Lepení izolantu
- 2 - Zatlukací hmoždinka
- 3 - Tepelný izolant – NOBASIL FKD
- 4 - Armovací tmel
- 5 - Armovací tkanina
- 6 - Finální úprava

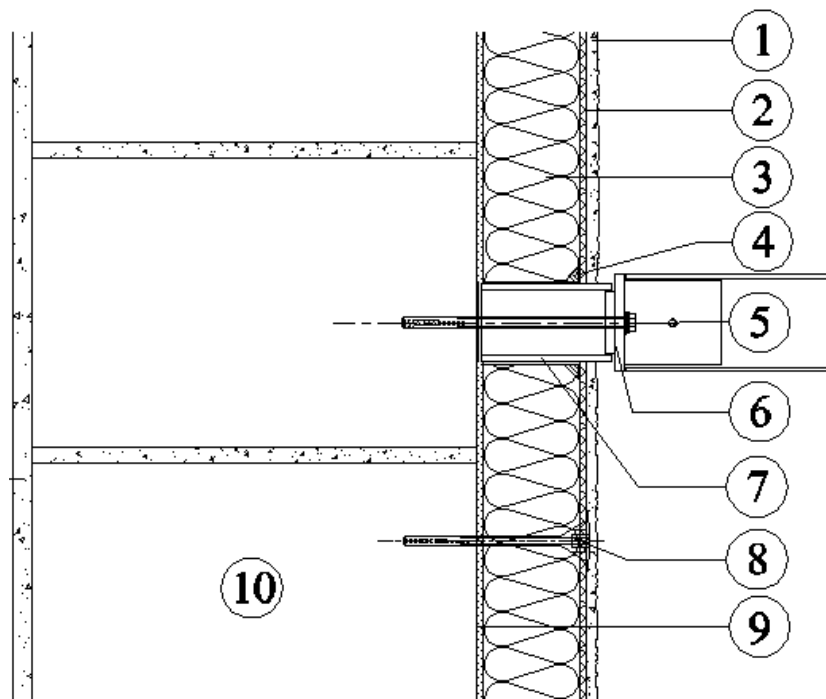


obytný soubor B1,B2
BELÁRIE PARK

B. Detail prostupu systémem ETICS

(kompletovaný v době výstavby)

- 1 - Venkovní tenkovrstvá omítka
- 2 - Armovací vrstva se síťovinou
- 3 - Tepelná izolace
- 4 - Těsnící tmel Dammflex
- 5 - Kotevní hmoždinka
- 6 - Připevňovací deska
- 7 - Ocelový nástavec
- 8 - Talířová hmoždinka
- 9 - Lepicí tmel
- 10 - Nosná stěna

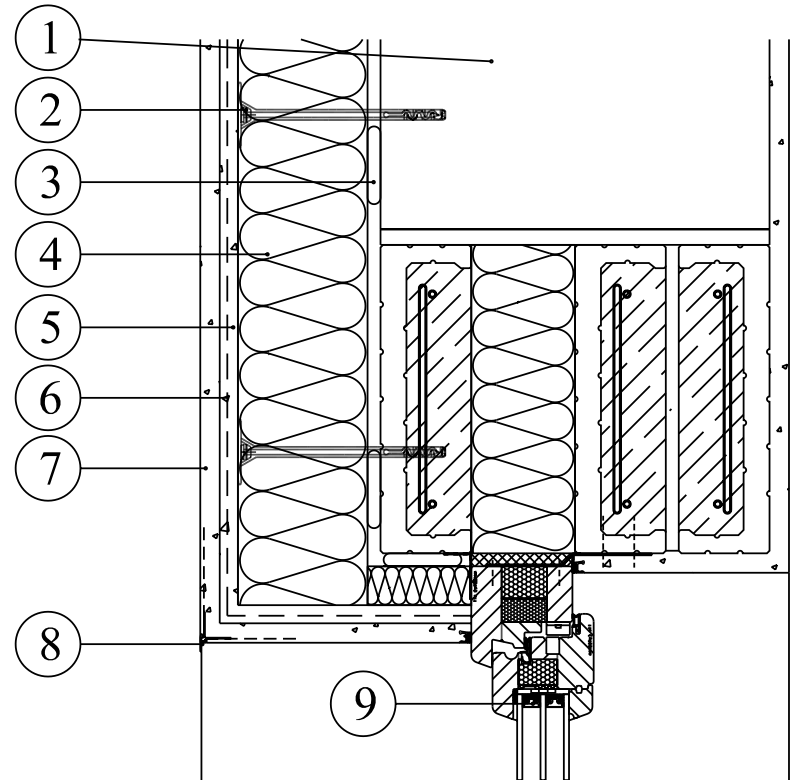


Pozn. Dodatečné kotvení vrutů svěrte odborníkům
a zajistěte si stanoviska dodavatelů ETICS (např. Baumit, Stomix, Weber-Terranova)

obytný soubor B1,B2
BELÁRIE PARK

C. Detail nadpraží ETICS

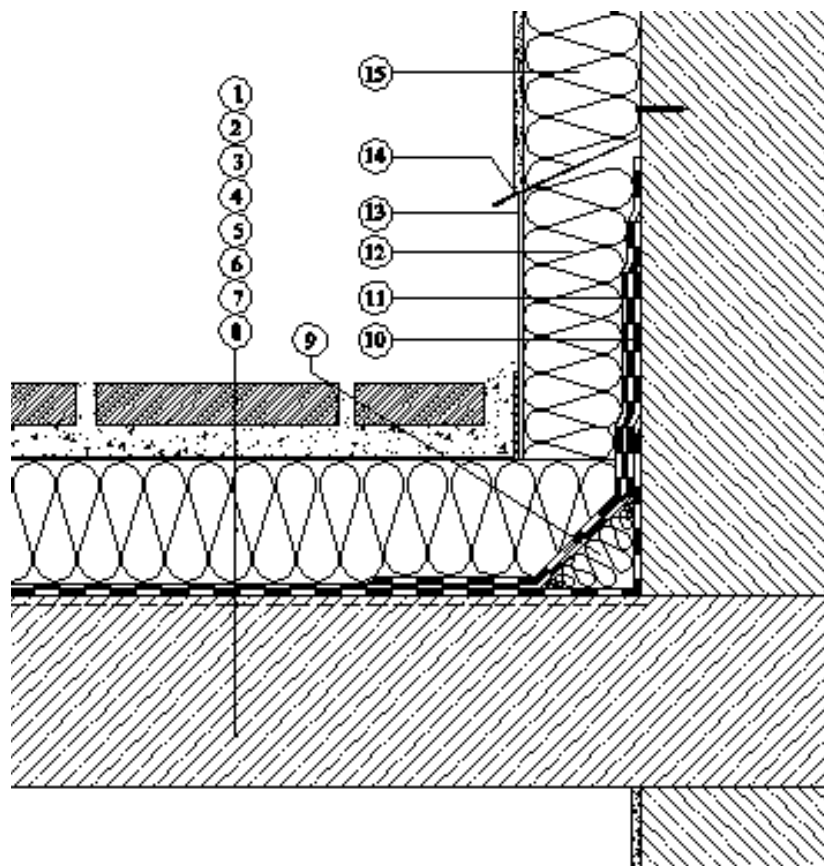
- 1 – Nosná stěna
- 2 - Zatloukáci hmoždinka
- 3 - Tepelný izolant – NOBASIL FKD
- 4 - Lepení izolantu
- 5 - Armovací tmel
- 6 - Armovací tkanina
- 7 - Finální úprava KNAUF
- 8 - Rohový profil
- 9 - Okenní profil



obytný soubor B1,B2
BELÁRIE PARK

D. Detail terasy s návazností na ETICS

- 1 - Betonová dlažba
- 2 - Štěrkový podsyp
- 3 - Difuzně otevřená textilie
- 4 - Tepelná izolace
- 5 - 2. vrstva hydroizolace
- 6 - 1. vrstva hydroizolace
- 7 - Penetrační nátěr
- 8 - Železobetonová stropní konstrukce, spád min.1%
- 9 - Klín tepelné izolace
- 10 - 1. vrstva hydroizolace
- 11 - 2. vrstva hydroizolace
- 12 - Tepelná izolace
- 13 - Krycí plech
- 14 - Zakončovací fasádní profil
- 15 - Zateplená fasáda



obytný soubor B1,B2 **BELÁRIE PARK**

Žaluzie – standard WAREMA

Typ s vodicí lištou (www.blinds.cz)

Základní funkce žaluzie:

- **Ochrana proti slunci a UV záření**
- **Tepelná ochrana**
- **Vizuální ochrana**

Lze použít ve všech nadzemních podlažích u oken, dveří a u balkonů.

Doporučujeme instalaci se senzorem proti větru, který automaticky složí lamely do krycí clony.

Nebo lze použít variantu s vodicími lištami stejného principu jako u předokenních rolet.

Konzultováno s generálním dodavatelem.

Dodavatelé: SunProfessional, Somfy, Lefaservis



- 1 clona
- 2 vchodní lišta
- 3 vytahovací pásek
- 4 lamela
- 5 plastová očka
- 6 vodicí nůžky
- 7 vodicí lišta
- 8 spodní lišta

obytný soubor B1,B2 **BELÁRIE PARK**

Žaluzie – pokračování ze str.10

Krycí clona

Doporučujeme výhradně standardní hranatou, výtlačně lisovanou clonu ve čtvercovém provedení, aby byla dodržena tvarová kontinuita vzhledu fasády. Velikost nutno volit co nejmenší, pokud možno minimálně vystupující před hranu ostění okenního otvoru.

Vodicí lišty

Průtlačně lisované, mimořádně zesílené, opatřené dodatečným zajištěním proti demontáži. Tvar hranatý, velikostí nepřesahující rám oken a dveří.

Obsluha

klika, motor, motor s dálkovým ovládáním

Velikost lamel

Standardně 60 a 80 mm s obrubou

Barevné provedení

Barvu je nutno volit podle okna nebo dveří, na které bude roleta instalována. Je nutno určit přesný odstín stávajícího rámu, popřípadě si vyžádat konzultaci u architekta nebo technika dodavatelské firmy.



obytný soubor B1,B2 *BELÁRIE PARK*

Rolety – standard WAREMA

Typ předokenní - V6 čtvercová (www.blinds.cz)

Základní funkce rolety:

- **Zabezpečení proti vloupání**
- **Ochrana proti slunci a UV záření**
- **Ochrana proti hluku**
- **Vizuální ochrana**
- **Tepelná izolace**

V podlažích, kde jsou okna, dveře a komerční jednotky přístupné z okolního terénu, je doporučena instalace bezpečnostních rolet.

V dalších nadzemních podlažích lze rolet využít pro stínění proti slunci, vizuální, tepelné a hlukové ochraně. Možná je kombinace s vyklápěnými vodicími lištami a roletou proti hmyzu a pylům.

Konzultováno s generálním dodavatelem.

Dodavatelé: SunProfessional, Somfy, Lefaservis



- 1 Hřidel
- 2 Revizní clona
- 3 Koncová lišta
- 4 Vodicí lišta
- 5 Clona
- 6 Roletový pancíř

obytný soubor B1,B2

BELÁRIE PARK

Rolety - pokračování ze str.12

Skříňka

Doporučujeme výhradně čtyřstranně uzavřenou, výtlačně lisovanou skříňku ve čtvercovém provedení, aby byla dodržena tvarová kontinuita vzhledu fasády. Velikost nutno volit co nejmenší, pokud možno minimálně vystupující před hranu ostění okenního otvoru.

Vodicí lišty

Průtláčně lisované, mimořádně zesílené, opatřené dodatečným zajištěním proti demontáži. Tvar hranatý, velikostí nepřesahující rám oken a dveří.

Obsluha

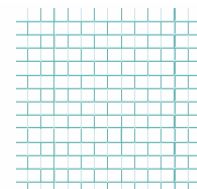
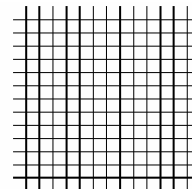
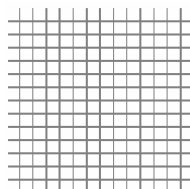
Šnůra, popruh, klika, motor, motor s dálkovým ovládáním

Ochrana proti hmyzu a pylům

Gáza na ochranu proti hmyzu je vyrobena ze síťoviny ze skelných vláken potažené plastem.

Barevné provedení

Barvu je nutno volit podle okna nebo dveří, na které bude roleta instalována. Je nutno určit přesný odstín stávajícího rámu, popřípadě si vyžádat konzultaci u architekta nebo technika dodavatelské firmy.



obytný soubor B1,B2 **BELÁRIE PARK**

Rolety – s předsouvacím kováním:
jako varianta k předokenním roletám na str.12

Použití předokenních rolet jako ochrany proti slunci a oslnění při současné ventilaci umožňuje jako doplňkovou výbavu předsouvací vodící lišty. Předsouvací kování lze použít také v kombinaci s roletou na ochranu proti hmyzu. Tímto způsobem zamezíte vniknutí obtížného hmyzu a zároveň si zachováte kontakt s vnějším světem.

Vodící lišty lze společně se spuštěným roletovým pancířem předsunout pomocí ručně ovládané vysouvací soupravy.

Jako materiál pancířových profilů lze použít hliník nebo plast.

Obsluha je možná popruhem, klikou, motorem.



- 1 Skříňka
- 2 Vodicí lišta
- 3 Roletový pancíř
- 4 Roleta na ochranu proti hmyzu
- 5 Příčný spojovací úhelník
- 6 Revizní clona

obytný soubor B1,B2

BELÁRIE PARK

Markýzy roletové – standard WAREMA

Typ předokenní 470/490 (www.blinds.cz)

Základní funkce žaluzie:

- **Ochrana proti slunci a UV záření**
- **Vizuální ochrana**

Lze použít ve všech nadzemních podlažích, kde jsou okna a dveře na terasy.

Doporučujeme instalaci se senzorem proti větru, který automaticky zatáhne látku do krycí clony.
Nebo lze použít variantu s vodicími lištami stejného principu jako u předokenních rolet.

Konzultováno s generálním dodavatelem.
Dodavatelé: SunProfessional, Somfy, Lefaservis



obytný soubor B1,B2

BELÁRIE PARK

Markýzy roletové - pokračování ze str.15

Krycí clona

Doporučujeme výhradně standardní hranatou, výtlačně lisovanou clonu ve čtvercovém provedení, aby byla dodržena tvarová kontinuita vzhledu fasády. Velikost nutno volit co nejmenší, pokud možno minimálně vystupující před hranu ostění okenního otvoru.

Vodící lanka a lišty

Připevňují se přímo na profil okna. Tvar hranatý nepřesahující profil okna nebo dveří. Napínací tyč je nutno zasunout do průvlečku látky.

Obsluha

klika, elektro

Barevné provedení

Barvu látky je nutno volit podle barvy fasády, na které bude roleta instalována. Doporučená bílá, písková, kávová. Je nutno určit přesný odstín navrhované látky, popřípadě si vyžádat konzultaci u architekta nebo technika dodavatelské firmy.



obytný soubor B1,B2 **BELÁRIE PARK**

Markýza rozpěrová - Warema typ 314

(www.blinds.cz)

Základní funkce žaluzie:

- **Ochrana proti slunci a UV záření**
- **Vizuální ochrana**

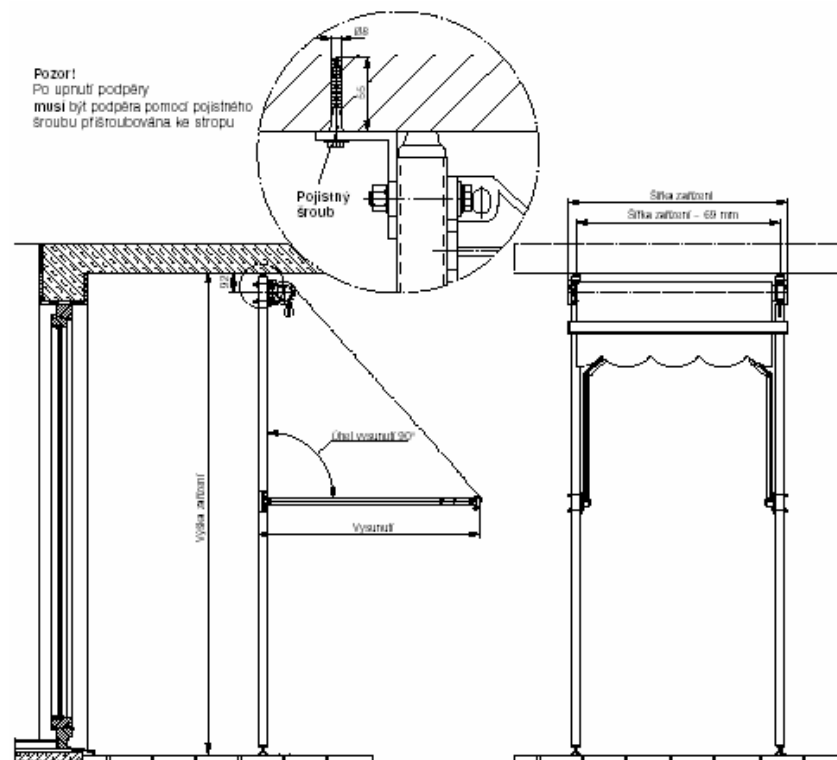
Lze použít ve všech nadzemních podlažích, kde jsou zapuštěné balkony do fasády. Toto provedení s rozpěrnými tyčemi umožňuje instalaci mezi podlahou a stropem zapuštěného balkonu. Nutno použít roznášecí desky, aby se nepoškodila podlaha a fasáda v místech, kde budou rozpírací body nosných tyčí!!!!

Doporučujeme instalaci se senzorem proti větru, který automaticky zatáhne látku do krycí clony.

Nebo lze použít variantu s vodicími lištami stejného principu jako u předokenních rolet.

Barvu látky je nutno volit podle barvy fasády, na které bude roleta instalována. Je nutno určit přesný odstín navrhované látky, popřípadě si vyžádat konzultaci u architekta nebo technika dodavatelské firmy.

Dodavatelé: SunProfessional, Somfy, Lefaservis



obytný soubor B1,B2 **BELÁRIE PARK**

Markýzy kazetové – standard WAREMA

Typ – 580/680 (www.blinds.cz)

Základní funkce žaluzie:

- **Ochrana proti slunci a UV záření**
- **Vizuální ochrana**

Lze použít ve všech nadzemních podlažích, kde jsou okna, dveře na terasy a balkóny, které nemají stínění. **Použití je možné pouze po vypršení záruční lhůty se souhlasem generálního dodavatele!!!!** Hloubka vyložení max. nad plochu terasy nebo balkonu!!!

Doporučujeme instalaci se senzorem proti větru, který automaticky zatáhne látku do krycí clony.

Barvu látky je nutno volit podle barvy fasády, na které bude roleta instalována. Doporučená bílá, písková, kávová. Je nutno určit přesný odstín navrhované látky, popřípadě si vyžádat konzultaci u architekta nebo technika dodavatelské firmy.

Nelze kotvit do rámců oken, konzultováno s generálním dodavatelem!!!

Dodavatelé: SunProfessional, Somfy, Lefaservis



obytný soubor B1,B2
BELÁRIE PARK

Slunečník na terasy – standard HARTMANN

Typ – VISION, SCOPE (www.hartmanczech.cz)

Základní funkce slunečníku:

- **Ochrana proti slunci a UV záření**
- **Vizuální ochrana**

Slunečníky s bočním naklápěcím vrchlíkem pro zastínění mimo osu slunečníku mají velký rozsah variability při nastavení polohy vrchlíku pro ochranu před slunečním zářením. Ve větru jsou překvapivě stabilní díky výkyvné vůli v uchycení vrchlíku. Podstavce poskytují zátěž až do 150kg.

Lze použít na všech terasách a balkónech, které nemají jiné stínění.

Dodavatelé: HartmannCzech, ZahradnicentrumVrkoč



obytný soubor B1,B2 **BELÁRIE PARK**

Pergola nebytová - návrh standardu

Typ Pergotenda Iridium (www.slunce-stin.cz)

Hliníková uzavíratelná pergola, která poskytuje ochranu před sluncem a deštěm. Umístění u komerčních ploch v parteru.

Svým vzhledem ideálně doplňuje stávající hliníkové výkladce. Barevné provedení sloupků a nosníků v barvě hliníkových profilů, textilní baldachýn v barvě pískové nebo kakaové podle stávajících oken s dřevěným dezénem v nadzemních podlaží.

Nosníky navrhujeme kotvené na hliníkové profily stávajících výkladců nebo na sloupky před fasádou (na obrázku červeně), sloupky na opačné straně kotveny do trávy nebo chodníku. Konstrukce je odolná proti větru. Kotvení konzultováno s generálním dodavatelem. Musí se vyjádřit majitel chodníku.

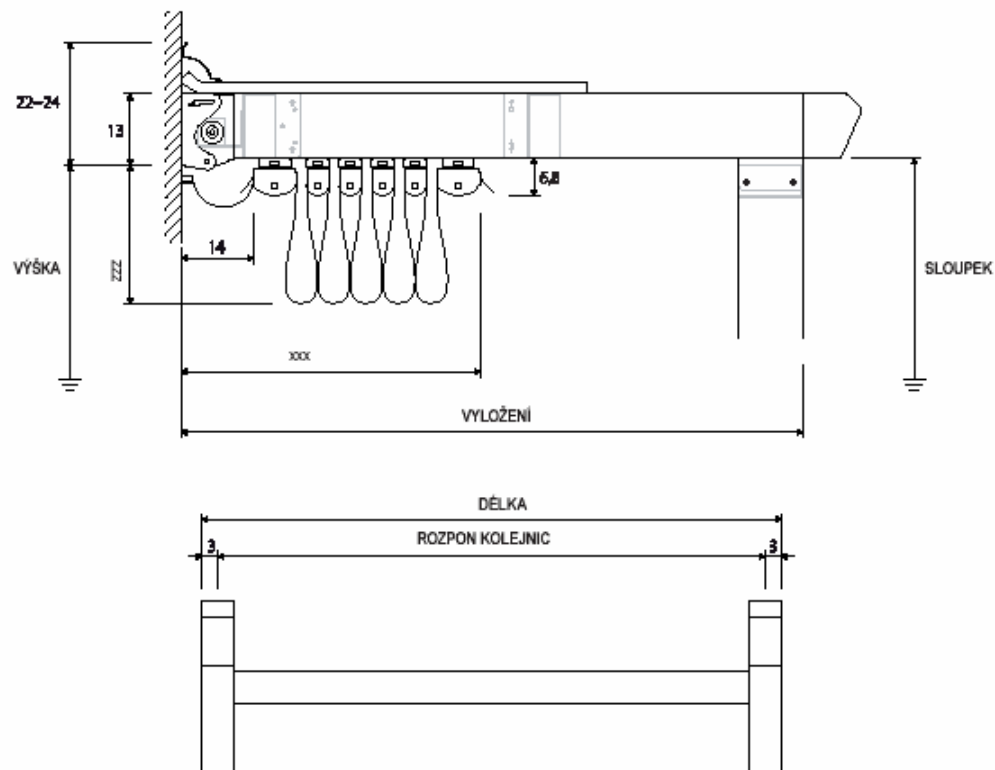
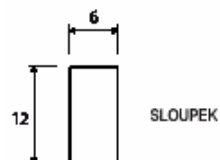
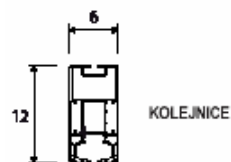
IRIDIUM je poháněna elektrickým motorem, který může být ovládán i dálkovým ovladačem. Na přání i manuální pohon (pouze v rozpětí max. 3,5m)

Dodavatelé: SunProfessional, Zrno



obytný soubor B1,B2
BELÁRIE PARK

Pergola IRIDIUM - details



obytný soubor B1,B2 **BELÁRIE PARK**

Pergola bytová – pracovní návrh

Zde je nutno standard nechat vyprojektovat, protože pro tento výrobek nejsou stejné a opakující se podmínky u všech dotčených ploch.

Svým charakterem by to měla být dřevěná samonosná konstrukce, která poskytuje ochranu před sluncem a deštěm. Počet nosných sloupků a stropních nosníků lze stanovit pouze s technikem dodavatele. Zastřešení lze zvolit pevné (např. Makrolon desky) nebo skládací (textilní rolety).

Svým vzhledem a barvou by pergola měla doplňovat stávající prkenné mezistěny u předzahrádek v parteru objektu.

Pergola je ukotvená jednou stranou na stávající mezibytové zábradlí, a na straně druhé jsou sloupky opřeny do roznášecí desky na podlaze terasy.

Nutno zadat upřesňující projekt!!!
Nutno konzultovat s generálním dodavatelem!!!



obytný soubor B1,B2 *BELÁRIE PARK*

Mezistěny

Boční mezistěny poskytují praktickou boční ochranu mezi více byty na terasách. Současně chrání před nízko stojícím sluncem, lehkým větrem a zvědavými pohledy.

Pro doplnění je potřeba vycházet z již známé materiálové typologie jako jsou stávající deskové mezistěny. To znamená, že do stávající konstrukce je nejvhodnější vyměnit stávající ocelové pletivo za HPL desky. Dodavatel zajistí, aby byla dodržena stávající barevnost. Navrhujeme bílou podle RAL 9003, červenou podle RAL 3020, pískovou a kávovou podle rámu oken. Za standard považujeme desky FUNDERMAX, které dodávala firma JAF HOLZ.

Způsob kotvení navrhujeme zajistit tak, aby z kotvící strany byly na desky osazeny pozinkované úhelníky a tyto přišroubovány na stávající kotevní body nosné pozinkované konstrukce zábradlí.

Pozn. Osazovat pouze na mezibytová zábradlí!!!!

Nutno konzultovat s generálním dodavatelem!!!

Dodavatelé: Jafholz, Kronospan, Portaflex



DESKY BÍLÉ



DESKY ČERVENÉ



DESKY PÍSKOVÉ



DESKY KÁVOVÉ

obytný soubor B1,B2 **BELÁRIE PARK**

Satelity a antény

Ke kotvení a umisťování výše zmíněných audio doplňků má výhradní stanovisko autor architektonického návrhu bytového areálu arch. Kotík a tím je zamítavý postoj pro jakýkoli zásah do betonových ploch balkónů.

Ty se svou celistvou plochou staly stěžejním výrazovým prvkem celého obytného prostoru. Toto opatření je nutné, aby se předešlo k nahodilému kotvení i pro případně jiné prvky (květináče, stínítka, ozdoby apod.)

Je nutno kotvit na pozinkované ocelové konstrukce, madlo nebo sloupky a používat objímková provedení kotevních elementů. Šroubování do pozinkovaného zábradlí je zakázáno!!!

Montuje: Satom, Videotech



NA KOVOVÉM ZÁBRADLÍ



NA BETONOVÉM ZÁBRADLÍ

obytný soubor B1,B2

BELÁRIE PARK

Garážová vrata – rolovací mříž

Typ Hormann classic HG-S - z pozinkované oceli
(www.hormann.cz)

Požárnímu posouzení vyhovují typologicky mřížové rolety, které umožňují požární zásah hasícím médiem i při zavřeném stavu.

Mříž a plastové spojky jsou standardně z pozinkované oceli.

Ovládání elektrické nebo ruční.

Konzultováno s generálním dodavatelem.

Další výrobci: Lomax, Toors



obytný soubor B1,B2 *BELÁRIE PARK*

Garážová vrata – sekční průmyslová

Typ Hormann APU/ALR/SPU (www.hormann.cz)

Požárnímu posouzení vyhovují typologicky průmyslová sekční vrata s instalovaným průhledovým pruhem z mřížoviny z pozinkované oceli, které umožňují požární zásah hasicím médii i při zavřeném stavu.

Ovládání elektrické nebo ruční. Barevné a tvarové provedení dle stávajících již nainstalovaných vrat.

Konzultováno s generálním dodavatelem.

Další výrobci: Lomax, Toors



*Mřížovina z pozinkované oceli,
opatřená práškovým nástřikem
Větrací průřez: 58% plochy vrat*

obytný soubor B1,B2 **BELÁRIE PARK**

Dělicí stěna – na balkonu

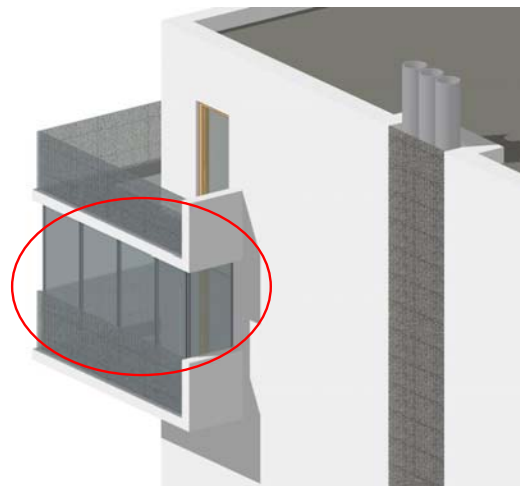
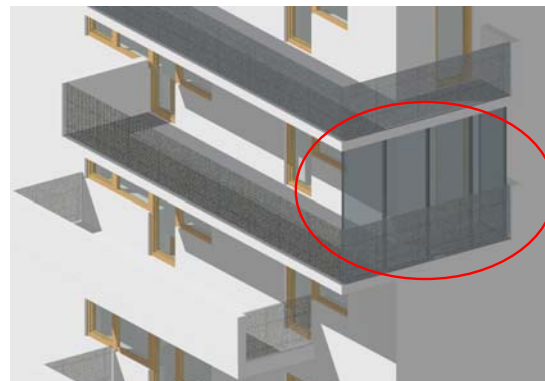
typ Plexisklo na hliníkovém rámu

Návrh na zamezení pronikání větru a deště na balkon.

Desky z plexiskla na skrytém pozinkovaném rámu budou, přes úhelníky z kotvící strany, osazeny pozinkovanými úhelníky a tyto přišroubovány na stávající kotevní body nosné pozinkované konstrukce zábradlí. Na horní hraně bude rám přikotven pomocí úhelníků do betonové desky horního balkonu.

Konzultováno s generálním dodavatelem.

Dodávka Konstruktiva Branko



obytný soubor B1,B2 *BELÁRIE PARK*

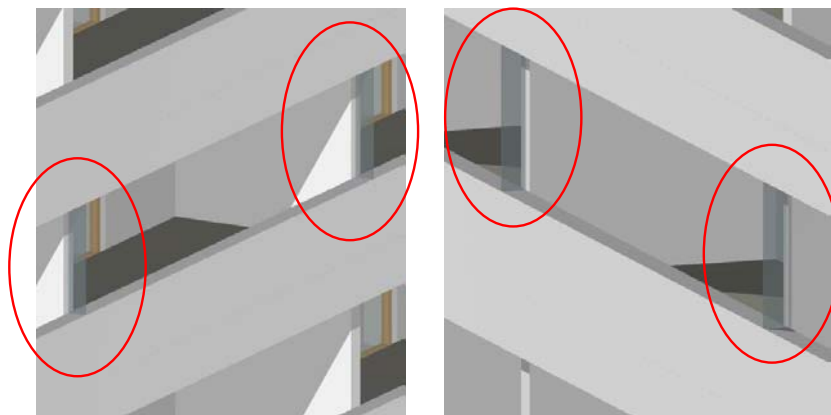
Dělicí deska – nad parapetem

typ Plexisklo na kotvících elementech

Návrh na zamezení volného pohybu domácích zvířat.

Desky z plexiskla budou opatřeny ocelovou lištou s trny a vlepeny do předvrtaných otvorů, na principu chemických kotev, do čela betonových mezibytových příček. Spodní hrana 5cm nad parapet, horní hrana 5cm od betonové desky horního balkonu, rozměr na šířku parapetu. Nutno osadit na obě mezibytové příčky na jednom patře!!!

Konzultováno s generálním dodavatelem.
Dodávka Konstruktiva Branko



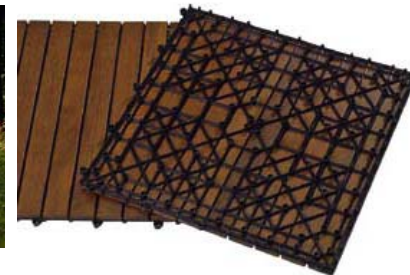
obytný soubor B1,B2 *BELÁRIE PARK*

Dřevo – doplňky

Na balkonech a terasách je doporučeno použít na betonovou dlažbu např. terasová prkna z tropických, klasických nebo kompozitních dřevin nebo dřevěné kazetové panely s protiskluzem.

Na zábradlích z vnitřní strany je doporučeno několik variant krycích rohoží (rákos, bambus) nebo desek s dřevěnými, plastovými výplňovými dekory. Rozsah je určen pouze co do velikosti stávající výplně, tak aby rohože nebo desky vertikálně nepřesahovaly madlo stávajícího zábradlí. Kotvení jen přes objímky, zakazuje se jakékoli vrtání.

Dodavatelé: Bauhaus, Baumax, Hornbach



obytný soubor B1,B2 **BELÁRIE PARK**

Klimatizace

Prostory bytů a komerčních jednotek v obytném souboru nebyly v době výstavby projektovány s klimatizačními jednotkami. Jelikož se vyskytly požadavky na dodatečné instalování takového zařízení, proto zde popisujeme formu a schema umístění na objektu.

Na střeše se umístí tepelné čerpadlo (vzduch-voda), z kterého se prostorem výtahových nebo jiných vertikálních šachet přivede chladicí médium k danému bytu nebo komerční jednotce. Po prostorách jednotky se rozvede ke koncovým elementům (do každé místnosti nebo pokoje). Jednotky na střeše je doporučeno situovat co nejbližší vertikálních šachet, tedy co nejdále od krajních hran střešních atik, aby nebyly pohledově exponované (netrčely ze střechy přes fasádu).

Kontakt na zpracovatele prováděcího projektu
vzduchotechniky:

Atelier Dubový

Ing. Jonáš - jonas@dubovy.cz, 261 004 308

Multisplit systém

Schema rozmístění jednotlivých elementů klimatizačního systému(viz obrázek).

